

**FACULDADE DOCTUM DE JOÃO MONLEVADE
INSTITUTO ENSINAR BRASIL – REDE DOCTUM DE ENSINO**

**A IMPORTANCIA DOS CUSTOS LOGÍSTICOS: Um estudo de caso na empresa
Transmilles Transportes LTDA**

Elenice Celestina Fernandes*

Prof. Renato Luiz Carvalho**

RESUMO

O avanço tecnológico e acesso aos produtos e bens fez aumentar a necessidade por meios de transportes para atender a grande demanda dos mercados e consumidores, pois o transporte faz parte da realidade da globalização. Portanto, ter uma boa logística de transporte é um fator cada vez mais competitivo, e o bom gerenciamento faz a empresa estar à frente de outras, com competitividade e benefícios que ajudam os clientes e traz satisfação e crescimento para empresa. O fator logístico é primordial para cadeia de abastecimento, na movimentação de produtos e materiais de um lugar para outro, atendendo as necessidades dos consumidores quanto à qualidade, prazos de entrega no local e hora certa, com eficiência comprometimento e responsabilidade nos gerenciamentos da logística de transportes.

Palavras-chave: Transporte. Logística. Competitividade.

* Graduanda em Administração da faculdade Doctum de João Monlevade;
elenice_fernandes@yahoo.com.br

** Professor Especialista na faculdade Doctum; professor orientador; renato@eproim.com.br

1 INTRODUÇÃO

O presente trabalho teve o intuito de analisar os custos logísticos na transportadora Transmilles Transportes Ltda. Este tema foi traçado diante da necessidade da identificação dos problemas que podem afetar o lucro da empresa. Com o avanço tecnológico e acesso aos produtos e bens faz-se aumentar a necessidade por meios de transportes para atender a grande demanda do mercado, pois sendo o principal componente da realidade atual da globalização. Por isso o benefício de ter uma boa logística é um fator faz a empresa estar à frente de outras, com competitividade e benefícios que ajudam os clientes e traz satisfação e crescimento para empresa.

O fator logístico é primordial para cadeia de abastecimento, na movimentação de produtos e materiais de um lugar para outro, atendendo a carência dos consumidores quanto à qualidade, prazos de entrega no local e hora certa, com eficiência comprometimento e responsabilidade nos gerenciamentos da logística de transportes.

As empresas precisam estar preparadas para ter infraestrutura logística e atender a deficiência do mercado por transportes. Portanto faz-se necessário planejamento e gerenciamento para investimento de seu crescimento no mercado competitivo.

Quais os problemas que afetam os lucros de uma empresa? Eles podem ser graves se não forem identificados rapidamente, assim como desperdícios que acarretam prejuízos graves para empresa e deve ser analisados com maior antecedência antes que tornem críticos. Baseado na identificação da importância dos custos na logística de transporte em uma empresa de pequeno médio porte, tem o objetivo de analisar os custos operacionais, e modal rodoviário com o indicador logístico em uma empresa de transporte. Analisar os custos operacionais da logística, identificar os pontos críticos como: riscos, falhas, custos e perdas, propor uma forma de conter os prejuízos

O referencial teórico foi baseado em grandes autores como Paulo Roberto Bertaglia, Ronald H. Ballou entre outros estudiosos dos custos logísticos, onde demonstramos as formas e estratégias utilizadas para ter uma boa logística. Em seguida uma breve apresentação da empresa Transmilles Transportes LTDA.

2REFERENCIAL TEÓRICO

A Logística está presente em vários processos de desenvolvimento, integrada a administração permite fazer um trabalho com segurança e eficiência, reduzindo os custos maximizando os lucros.

Moura (2004,p.136) afirma que a logística é o processo de planejamento e controle do fluxo e armazenagem eficiente de matérias-primas de um ponto de origem ao ponto de consumo.

Faria e Costa (2007) relata que, os custos logísticos devem ser monitorados de acordo com a necessidade de seus usuários, os gestores da logística contemplando o custo total de cada operação, bem como de acordo como objeto de análise (produto, cliente, região, canal, etc).

Portanto deve-se escolher a melhor ferramenta para colocar em prática a opção correta que possa trazer resultados positivos para favorecer o crescimento da empresa. Os principais custos que afetam a logística de transporte são os altos preços dos combustíveis, as rotas escolhidas, a manutenção do veículo, os impostos que são muitos.

Segundo Arantes (2005) vários fatores influenciam os custos de transportes podendo estar relacionados com o produto, por exemplo, a densidade do produto e a facilidade do seu manuseamento; ou estar relacionados com o mercado, como por exemplo a localização do mercado de destino do produto.

Diante destes custos utiliza-se ferramentas estratégicas para minimizar os custos, dando flexibilidade e conformidade para a empresa planejar melhor decisão para obter lucros diante dos fatores que afetam a logística.

Contudo é importante analisar e entender os elementos que compõem os custos da logística, pois é uma das preocupações que a empresa tem no cenário atual, sendo necessário manter o equilíbrio para implementar estratégias que atendam a gestão dos custos e melhore os resultados para sobrevivência da empresa.

Para Ballou (2001, p.119) afirma que o transporte é um dos principais elementos que influenciam as composições dos custos logísticos e a movimentação de frete que absorve entre um a dois terços do total dos custos logísticos.

Para Imam (2000, p.229) “as metas do sistema de transporte é manter um equilíbrio entre o custo total da operação e o nível de serviço oferecido”.

Observa-se que os custos logísticos é um fator primordial para estimular o comércio, entre regiões de um mesmo país, com diferentes custos de produção favorecendo o transporte entre regiões.

Para Rodrigues (2002) no ambiente atual a manutenção dos clientes, a obtenção de lucro e a permanência da empresa no mercado dependem da redução de custos.

2.1 Transportes

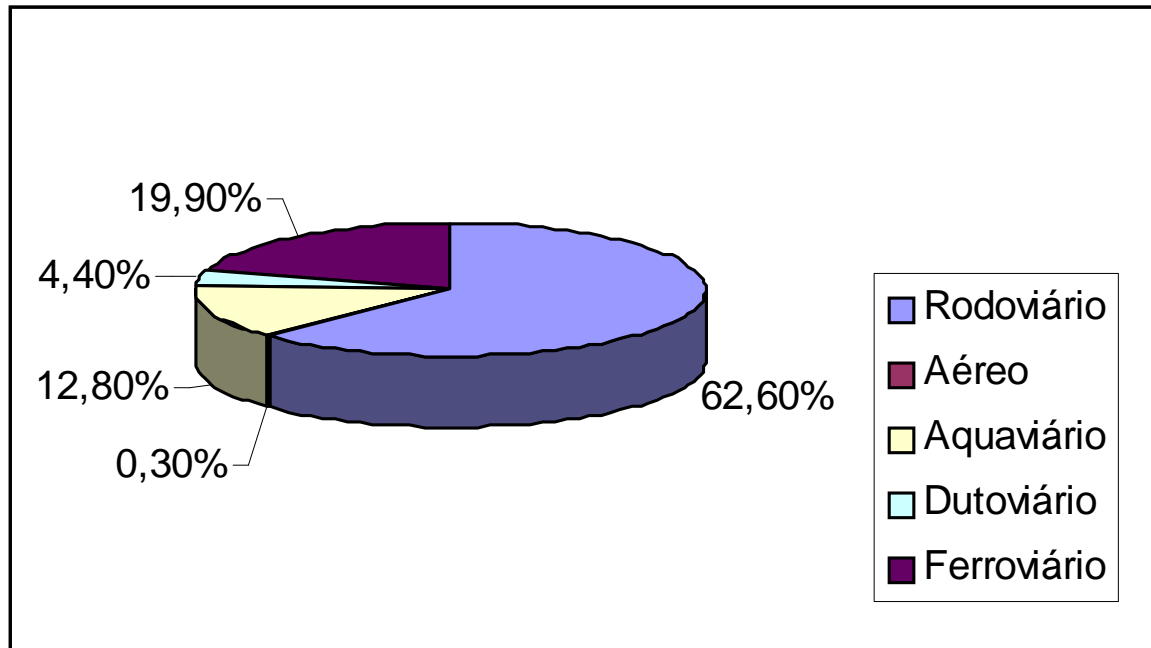
Os transportes tem a função de transportar produtos ou bens à sociedade a adquirir um produto ou serviço que não esteja em seu alcance, com a função econômica de promover a integração entre sociedades que produzem bens diferentes entre si, permitindo ter acesso a serviços e produtos fora de seus ambientes. Pois, os clientes não só querem qualidade e velocidade do serviço como também preços acessíveis, o transporte tem um papel relevante neste processo uma vez que possibilita o movimento de cargas no espaço geográfico e na velocidade desejada.

2.2 Transporte Multimodal e Intermodal

O transporte multimodal é o movimento de cargas que utiliza maneiras diferentes de transportes como: rodoviário, ferroviário, dutoviário, hidrovial e aéreo.

Intermodal é a combinação de diferentes modos de transportes onde são efetuados vários contratos de maneira unilateral com diversas empresas responsáveis pelo transporte. Com isso o transporte multimodal e intermodal são facilitadores para transportação do produto visando a encolher os custos e o nível de serviços com o objetivo de otimizar os recursos de transporte na suas diversas fases. Com isso iremos focar no modal rodoviário por ser o mais usado com 62,60% entre os todos os transportes.

Figura 1- Comparativos entre modais de transporte.



Fonte: UFRJ(2010)

2.3 Transporte Rodoviário

É o mais importante dos transportes, pois sua versatilidade e flexibilidade faz destacar-se, permitindo maior controle de percurso, pois atinge todos os pontos do território nacional desde a década de 50 com a implantação da indústria automobilística e a pavimentação das rodovias de modo que é o mais procurado.

Para Bertaglia (2003), o transporte rodoviário é o mais independente, pois possibilita transportar uma variedade de materiais para qualquer destino por meio de coletas e entregas de ponta a ponta.

Ribeiro e Ferreira (2002) afirmam que cada modal agrega suas vantagens, pelo nível de custo e serviço. E juntos permitem a entrega de porta a porta, mantendo o equilíbrio com serviço e preço.

Porém há vantagens e desvantagens neste serviço. Sendo que as vantagens é a rapidez na entrega, o transporte vai até a carga sem precisar que o exportador leve até o transporte, é considerado uma das vantagens da intermodalidade e multimodalidade. E com desvantagem por ter capacidade menor de carga, grande custo com infraestrutura e um dos fretes mais caros.

Vieira (2003, p. 104) afirma que, além disso, deve considerar o avanço no processo de privatização das rodovias, o que o que geraria um incremento nas despesas com pedágio e o roubo de cargas.

Considerado mais caro que o aéreo e por ser o mais usado deveriam aproveitar com eficiência essas qualidades fazendo investimento com infraestrutura, o que na realidade é muito ineficiente nos dias atuais, pois há muitos furtos, acidentes devido precariedade das estradas, o que aumenta o tempo da viagem e a manutenção nos veículos utilizados.

3 CARACTERIZAÇÃO DA ORGANIZAÇÃO

A empresa Transmilles Transportes LTDA, foi fundada em 20 de março de 2001, pelos sócios Gilzemar Domingues Martins e Juliana Arcanjo de Melo Martins, localizada a AV. Cabo Frio, número 430, bairro Sion, João Monlevade, Minas Gerais, tem quarenta funcionários com a finalidade em atender as empresas no ramo da mineração no estado de Minas Gerais. Desde então, conquistou diversos clientes com sua experiência e agilidade no atendimento e prestação de serviços.

No dia primeiro de janeiro de 2007, teve seu contrato social alterado passando a ser denominado Transmilles Transportes LTDA, permanecendo os mesmos sócios.

Inicialmente a empresa contava com apenas três caminhões, sendo somente em 2008 adquirida a primeira carreta. Em 2010, com o início da prestação de serviços para as empresas Gerdau S/A e ArcelorMittal Brasil S/A, houve um aumento na frota de veículos de forma a atender essa demanda de serviços. Hoje a empresa conta com 28 veículos, dentre caminhões e carretas que transportam minério, calcário, brita, escória, sínter, lama, cal e fertilizantes.

Já no ano de 2012, foi construído a sede própria localizada em um terreno de 2.600 metros quadrados a fim de se expandir o negócio e, ainda, contar com uma área de manutenção própria dos veículos.

3.1 Missão

Ser uma empresa que promova o crescimento e desenvolvimento social de todos os envolvidos nos processos de produção que estejam ligados ao setor de transporte, aumentando assim, nossa capacidade na prestação de serviço nesse setor.

3.2 Visão

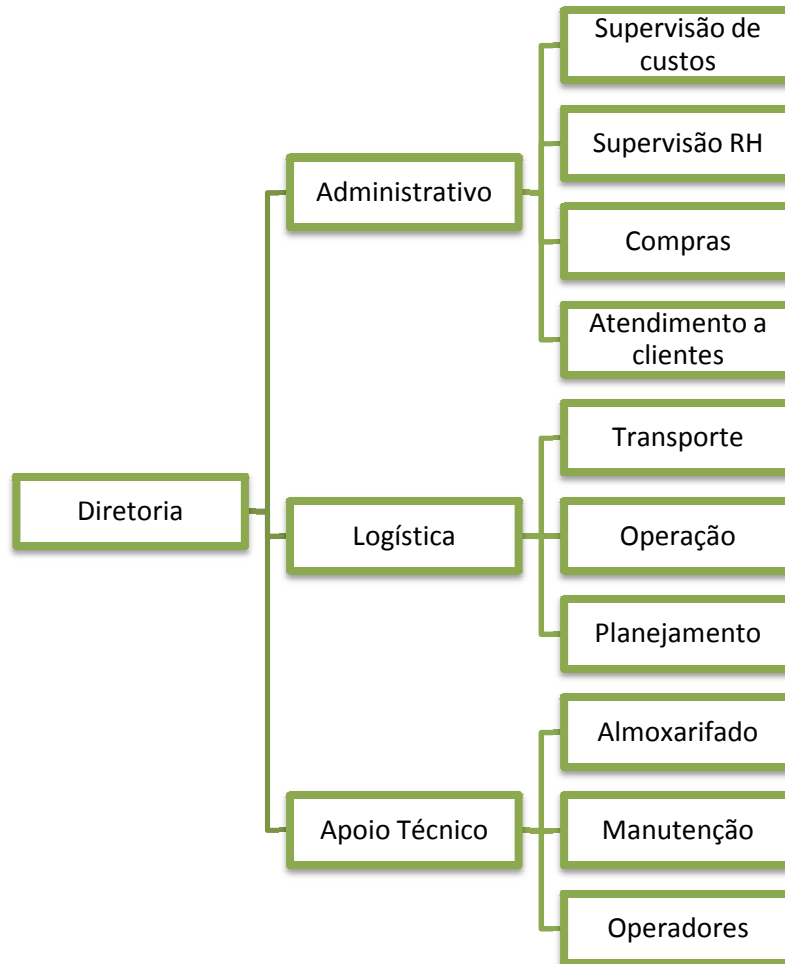
Ser reconhecida pela excelência em prestação de serviços, buscando o aperfeiçoamento contínuo das atividades e de seus colaboradores, de forma a identificar e antecipar tendências e oportunidades.

3.3 Valores

A empresa entende que para alcançar seus objetivos profissionalismo, transparência, respeito e ética devem existir nas relações com os clientes, fornecedores, funcionários, comunidade e meio-ambiente.

3.4 Organograma da Empresa

Usado para representar os níveis hierárquicos da empresa, ou a distribuição dos setores e os cargos propiciando melhor comunicação entre eles. Assim segue o organograma da Transmilles Transportes LTDA.



Fonte: Transmilles Transporte Ltda 2017

Pode-se observar no organograma da empresa Transmilles Transporte LTDA um simples sistema de administração, onde o diretor é quem dá as coordenadas, passando para os setores administrativo, Logística e o apoio técnico, sucessivamente eles passam para os demais setores.

4 METODOLOGIA

O referido trabalho consiste em um estudo de caso realizado na empresa Transmilles Transportes Ltda, analisando o modelo aplicado na referida empresa e exploratória, pois visa acrescentar informações para realização do tema abordado e bibliográfica por abranger o tema estudado e suas principais atividades logísticas.

Gil (2006) afirma que, um estudo de caso consiste no estudo profundo e exaustivo de um ou poucos objetos de maneira que permita seu amplo e detalhado conhecimento.

Gil (2006) estas pesquisas têm como objetivo proporcionar maior familiaridade com o problema, com vistas a torná-lo mais explícito ou a constituir hipóteses. Embora o planejamento da pesquisa exploratória seja bastante flexível, na maioria dos casos assume a forma de pesquisa bibliográfica ou de estudo de caso.

Quanto à natureza do trabalho será aplicada com o objetivo de mostrar a importância dos custos logísticos em uma empresa de transporte. A forma de abordagem será qualitativa, pois será realizada uma entrevista com a administradora da empresa para uma análise dos custos para uma possível redução dos mesmos.

O método Qualitativo, segundo Marcone e Lakatos (2005) não só caracteriza pelo método comparativo permite analisar o dado concreto, deduzindo do mesmo os elementos constantes, abstratos e gerais. É empregado em estudos de largo alcance e de setores concretos, assim como para estudos qualitativos.

Será realizado uma entrevista de caráter semi estruturado que irá analisar processos da empresa por meio do setor operacional onde possibilita visualizar as rotinas comuns da empresa e verificar sua consistência. A verificação dos processos será pela análise de documentos de custos (NF's, conhecimento de cargas, relatório de ganhos e perdas mensais) definidos pela empresa.

5 PESQUISA E ANÁLISE DE DADOS

A entrevista foi realizada com a administradora Juliana Arcanjode Melo Martins da empresa Transmilles Transportes Ltda, entrevista foi de caráter semi estruturado, aquela no qual criamos um roteiro mas que podem sofrer mudanças, foram analisados vários pontos como, a empresa controla os custos através do sistemaSTM Cargas, onde consegue lançar faturamento, gastos de óleo diesel, emissão de nota fiscal de entrada e saída, foi adotado também na composição de custo a compra de peças em outros estados por ter ICMS e frete incluso no material, mesmo sendo exigido um valor X de compras, se torna um custo menor para empresa, a manutenção interna tem trazido uma grande redução de custos para a empresa por ter agilidade na entrega do serviço realizado com rapidez impedindo que os caminhões fiquem muito tempo parado, pois quanto maior a experiência maior será a habilidade e produtividade.

Sendo assim, os custos são analisados semanalmente evitando gastos desnecessários, pois há itens que trazem grande impacto na parte financeira da empresa que são o óleo diesel e o pneu, portanto é trabalhado as rotas para que o consumo de óleo diesel não represente mais que 50% do faturamento, por isso é medido diariamente na empresa o indicador de desempenho a cada rota percorrida faz-se uma análise do gasto KM/L percorrido por cada motorista, os que não estão om a média desejável são realizado reuniões para esclarecimento do modo da operação que esta fazendo, pra ajudar nesta média foi tomando uma medida preventiva para evitar acidentes com os caminhões foi colocado um limitador de velocidade corta a velocidade estabilizando-a em 70km/h.

A empresa adotou também alternativa como a manutenção dos caminhões em seu pátio e foi colocado abastecimento interno onde reduziram em 30% os custos com combustível e manutenção. Nos caminhões são realizados telemetria e são rastreados pela Sascar que é uma empresa do grupo Michelin especializada em monitoramento de veículos e cargas. Sendo assim, após a realização do referido trabalho sugere-se uma mudança na missão, visão e valores da empresa fazer também uma mudança no organograma de forma que todos possam compreendê-lo.

6 CONSIDERAÇÕES FINAIS

Após a realização deste trabalho conclui-se que, foi um grande conhecimento agregado, pois visita realizada na empresa Transmilles Transportes LTDA serviu para entender melhor como é administrar uma empresa e lidar com os problemas que surgem e como é solucionar os mesmos. Contudo, não foi identificado nenhum dos problemas citados no início deste trabalho, pois a administradora da Transmilles Transporte LTDA teve uma preocupação especial com os custos logísticos, onde são controlados rigorosamente os custo com combustível, manutenção preventiva, roteirização e gestão dos motoristas.

Sendo que a gestora da empresa foi acadêmica desta instituição, percebe-se claramente que os conceitos e teorias adquiridas ao longo do seu curso a mesma aplicou imediatamente na sua empresa. Evidenciando assim a importância dos conhecimentos acadêmicos e aplicação profissional das ferramentas utilizadas estão apresentando resultados positivos na gestão dos custos. Os objetivos propostos neste trabalho foram cumpridos através da entrevista e análise dos dados cedidos pela empresa de forma que a maioria deles foi implantada pela gestora da empresa quando acadêmica desta refira faculdade.

A case study in the company Transmilles Transporte LTDA

Summary

The technological advancement and the access to products and goods has increased the necessity for means of transportation to support the great demand of markets and consumers, because transportation is a part of globalization's reality. Therefore, having good transportation logistics is an increasingly competitive factor, and the good management makes the company be ahead of others with benefits that serve the customer's needs and bring satisfaction and growth to the company. The logistic factor is essential to the supply chain moving products and materials from one place to another, attending to consumers' needs regarding quality, delivery on time and place with efficiency, commitment and responsibility in transport logistics management.

Key Words: Transportation. Logistics, Comprtitiveness.

REFERÊNCIAS

ARANTES, – O papel da logística na organização empresarial e na economia: Introdução: transporte/logística/interfaces do marketing[Em linha]. Portugal, 2005. [Consultado em 15 Outubro 2017]. Disponível em WWW: [URL:https://dspace.ist.utl.pt/bitstream/2295/49180/1/LEGI_cap_7_Transporte_05-06.pdf](https://dspace.ist.utl.pt/bitstream/2295/49180/1/LEGI_cap_7_Transporte_05-06.pdf).

BALLOU, Ronald H. **Gerenciamento da Cadeia de Suprimentos**. Porto Alegre. Bookman2001.

BERTAGLIA, P. R. **Logística e Gerenciamento da Cadeia de Abastecimento**. São Paulo: Saraiva, 2003.

FARIA C. A; COSTA G. F. M. **Gestão de Custos Logísticos**. São Paulo: Atlas, 2007.

GIL, Antônio Carlos.**Como Elaborar Projetos de Pesquisa**. 4. ed.São Paulo, Atlas 2006.

Instituto IMAM. **Gerenciamento da Logística e Cadeia de Abastecimento**. São Paulo. Imam 2000.

MARCONI, Marina de Andrade. LAKATOS, Eva Maria. **Metodologia Científica**. 4. ed. São Paulo, Atlas 2005.

Modal Rodoviário – A importância do modal rodoviário para as exportações. Disponível em: www.ebah.com.br/content/abaaaadgQal/modal-rodoviario. Acesso em 28.mar.2017.

MOURA A. R, **Dicionário de Logística**. São Paulo: IMAN, 2004.

RIBEIRO, Priscila Cristina Cabral. FERREIRA, Karine Araújo. Logística e Transporte: Uma discussão sobre modais de transporte e o panorama brasileiro. Disponível em: tecspace.com.br/paginas/aula/mdt/artigo01-MDL.pdf. Acesso em 28.mar.2017.

RODRIGUES, P. R. A. **Introdução aos Sistemas de Transporte no Brasil e à Logística Internacional**. São Paulo: Aduaneiras, 2002.

Vieira, G.B.B. Transporte Internacional de Cargas. 2. ed. São Paulo: Aduaneiras, 2003.

WANKE, P et al. O Papel do Transporte na Estratégia Logística. Disponível em www.cel.coppead.ufrj.br. Acesso em 28. Mar.2017.

APÊNDICE A – ENTREVISTA UTILIZADA NA COLETA DE INFORMAÇÕES

**SOBRE A IMPORTÂNCIA DOS CUSTOS LOGÍSTICO NA Transmilles
Transportes Ltda.**

Entrevista na empresa Transmilles Transportes referente à importância dos custos logísticos

Nome: _____

Data: ___/___/___

Função: _____

1- Como é controlado os custos na Transmilles Transportes LTDA? Através de que?

2- Como é feita a composição de custos?

3- Qual frequência é analisado os custos?

4- Dos custos quais os principais que geram maior impacto nos seus custos?

5- Você tem indicadores de desempenho?

6- Você tem buscado alternativas para minimizar os custos? Quais são elas?
