

# CENESP

Centro Esportivo Pratiano



REVITALIZAÇÃO – PARQUE URBANO COMO  
ELEMENTO DE INTEGRAÇÃO CULTURAL E SOCIAL

---

## tema

Os parques urbanos são considerados espaços vitais de uma cidade, além de proporcionar lazer e conforto, essas áreas contribuem para um bem estar natural e social, promovendo contato de pessoas com a natureza e aumentando de forma significativa a qualidade de vida destas. Esses espaços podem dispor de ambientes muito essenciais para seus usuários, tais como áreas esportivas, áreas de eventos e centros culturais, ambientes de convivência, dentre outros. A disposição dessas áreas no parque é o que o torna mais interessante, a integração e a comunicação de diversos lugares trazem uma linguagem arquitetônica única para o projeto. Assim sendo, foi possível desenvolver um projeto onde a revitalização tende a promover uma maior integração entre os ambientes e com o entorno, afim de proporcionar o descanso para seus usuários, traçar medidas que possam revigorar áreas subutilizadas, oferecer segurança e impelir a valorização dos bairros circunvizinhos.



## objetivo

O objetivo desse trabalho é promover a “Revitalização” no espaço público, a importância deste como meio de integração e seus impactos na comunidade, dando prioridade ao lazer e ao descanso dos usuários. Mais especificamente, discutir uma possível revitalização no Centro Esportivo Pratiano – CENESP, localizado em São Domingos do Prata – MG. A proposta visa o aumento da qualidade de vida da população, segurança e uma maior integração entre os bairros, com equipamentos públicos cujo o fim seja servir a população local. A ideia é promover maior interesse da comunidade ao parque, criando um centro de convivência e valorização dos espaços naturais.



# hipótese

Acredita-se que uma revitalização no Centro Esportivo Pratiano possa contribuir com o aumento da qualidade de vida dos habitantes da cidade, além de proporcionar uma melhor integração entre os bairros próximos, trazendo benefícios para os usuários e para o local. O espaço encontra-se atualmente degradado, em desuso e com baixo índice de segurança, entretanto, a hipótese de revitalizar o clube acarretará em melhorar a integração da área estudada, com foco principalmente nos usuários, fazendo com que eles se interessem em utilizar o espaço de modo versátil e responsável.



# objetivos específicos

- Estudar o tema “Revitalização” e a melhor forma de ser utilizado em um espaço público.
- Estudar o espaço, seus impactos na cidade e nos bairros mais próximos.
- Discutir motivos que levaram ao atual estado do espaço estudado.
- Traçar diretrizes para uma possível intervenção no espaço.



# introdução

Os parques urbanos surgiram de forma necessária para a qualidade de vida da população, para além de sua grande importância estética na malha urbana. Devido à Revolução industrial, o crescimento desenfreado das cidades possibilitou grandemente a degradação de áreas verdes na zona urbana. Com isso, lugares mais tranquilos e arborizados passaram a ser mais desejados pelas pessoas, atribuídos como refúgio e lazer e conseqüentemente proporcionando a reaproximação do ser humano com a natureza.

Minimizando os problemas das cidades, esses ambientes naturais apresentam inúmeras funções que contribuem para a sustentabilidade urbana. A rotina exaustiva que a vida urbana proporciona pode ser atenuada por realização de diversas atividades nesses ambientes, como a prática de esportes, caminhadas, brincadeiras, recreação e encontros entre pessoas. Esses parques também são ambientes de cultura e entretenimento, pois além de promover e preservar o contexto histórico-cultural, costumam ser palco de diversas atrações.

Apesar desses ambientes serem projetados para a sociedade, nem sempre eles atendem às expectativas dos usuários, seja pela sua localização, por não possuir espaços agradáveis ou por estar degradado e com diversas patologias que possam ser um empecilho para exercer algumas atividades. São problemas comumente encontrados principalmente em lugares públicos onde não há manutenção regular. Para além da proposição de novos parques, se faz necessária a elaboração de projetos que proponham atualizações e manutenções nos parques já existentes.

As condições de conservação desses espaços chamam atenção para a necessidade de lhes dar novas funções ou melhorar serviços existentes, surgindo então conceitos como “revitalização”, que consiste em dar vida a algo que já existe, seja por estar em desuso, estar deteriorado ou pelo simples fato de não ter a essência do que foi proposto. Entretanto, levando em consideração uma intervenção em lugares públicos, por exemplo, acaba atingindo também a história de uma sociedade da qual ali participa. Este conceito se aplica ao objeto proposto para este estudo devido as questões que serão levantadas nesse trabalho.

O Centro Esportivo Praiano – CENESP é um exemplo de Parque Urbano público que já não atende as expectativas de seus usuários. Frequentado por muitos, o clube está localizado em uma cidade com 18 mil habitantes no interior de Minas Gerais, chamada São Domingos do Prata e próximo a dois bairros de médio padrão, predominantemente residenciais e com uma grande variedade de usos.

- O parque sempre foi uma referência para a cidade, era palco de diversos eventos, como apresentações culturais, formaturas, festas e torneios, trazendo movimentação e reconhecimento. Apesar de ser o único e principal clube público, próximo uma vasta área de preservação ambiental, o local não se encontra em boas condições de uso para a população pratinha devido a diversos problemas de infraestrutura.

# revitalização

Com o crescimento acelerado das cidades, várias áreas foram formadas sem atentar a um projeto de planejamento urbano qualificável e por isso estão submetidas a problemas atuantes no uso e na forma, tais como a desvalorização, degradação e a marginalização desses espaços. Portanto, esses problemas não são incomuns e atingem todos tipos de cidades, desde as caracterizadas como pequeno porte até às metrópoles.

Portanto, presume-se que o conceito de Revitalização Urbana seja entendido como uma estratégia e um processo, atitudes que visam integrar e reviver algo que esteja deteriorado. Contudo, o ato de revigorar baseia-se em melhorar e dar forma a lugares que já não atendem mais as suas funções.

# parques como integração

A palavra integração conceitua-se em tornar algo inteiro, completar algo e formar um todo. Os parques são exemplos de lugares que tem esse propósito, são espaços que integram pessoas, bairros e diferentes tipos de atividades, trazendo diversidade e acolhimento para seus usuários.

A integração desses espaços traz benefícios notórios para a cidade, principalmente para os bairros onde está situado. Espaços de convivência, comerciais e lazer tendem a atrair pessoas e trazer movimento para determinados locais. Praças, eventos culturais e entretenimento em geral são motivos para exercer a convivência social.

Portanto, com o aumento da população, o urbanismo está sendo esquecido, as áreas verdes estão desaparecendo em meio a arranha-céus e blocos de concreto.

# parques lineares e esportivos

A partir do século XIX, os parques urbanos começaram a aparecer na malha urbana das cidades devido à ausência de áreas verdes consideráveis, com isso começaram a surgir uma melhor integração entre as pessoas e a natureza. As pessoas passaram a ser mais companheiras da natureza, o contato era uma forma de refugiar da rotina exaustiva que viviam. Contudo, os primeiros parques lineares começaram a aparecer na beira de rios e lagos na Europa, quando alguns projetistas começaram a valorizar a água e a qualidade de vida ambiental urbana.

Com a finalidade da conservação dos recursos naturais, esses parques acompanhavam longemente as beiras de rios e lagos, tornando um local extenso e bem aproveitável para diversas atividades, como o lazer, o descanso, a prática de exercícios físicos e esportivos.

Esses espaços possuem o propósito de se adequarem às necessidades da sociedade e o esporte é um grande aliado. Diversas pessoas costumam frequentar as áreas verdes em prol de uma melhor qualidade de vida, com isso, as atividades físicas estão sempre presentes em qualquer hora do dia, dentre elas temos a caminhada, a corrida, o futsal e a academia. Essas atividades requerem lugares apropriados, então cabe ao parque urbano readequar aos usos de seus usuários e garantir uma melhor experiência entre eles.



# localização e o entorno

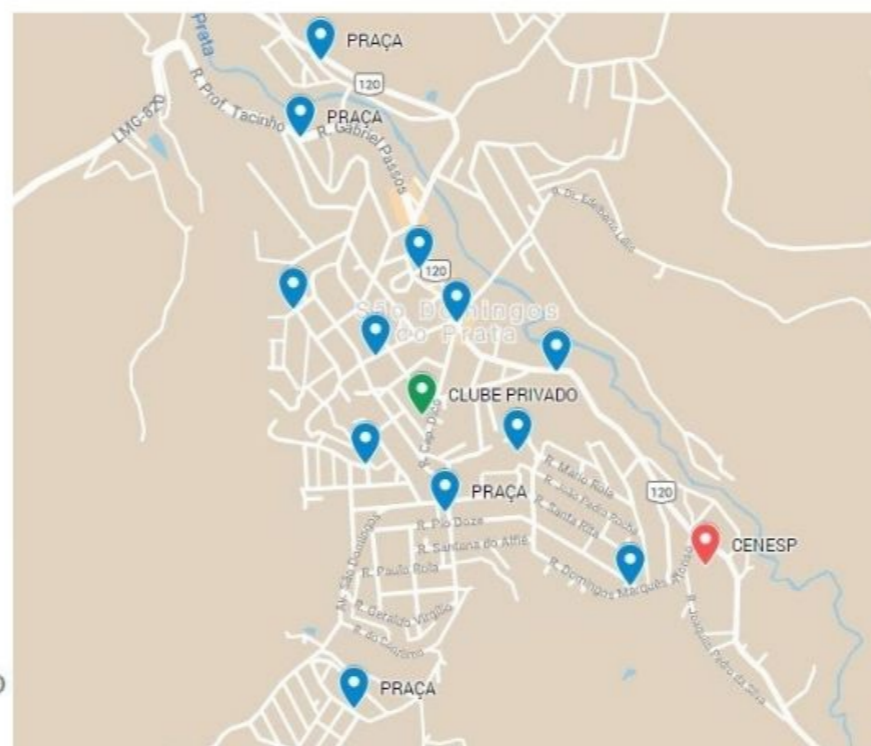
O Parque Urbano definido nesse projeto se localiza no município de São Domingos do Prata, no interior do estado de Minas Gerais. A cidade está localizada a 140km da grande capital Belo Horizonte e atualmente possui cerca de 18mil habitantes. São Domingos é conhecida por ser uma cidade muito acolhedora e amável, onde a tradição e cultura se destacam. Foi oficializado como município em 1891 e sua construção se baseava em uma única rua, que aos poucos foi crescendo e formando diversos bairros.

A cidade é pacata e não se destaca no turismo, apesar de ter um grande potencial para tal. A falta de interesse no turismo local desfavorece o município, fazendo com que não tenha uma boa infraestrutura para receber muitas pessoas. São Domingos do Prata é um município de tipologia residencial e provém de poucos hotéis, restaurantes, comércio, clubes e atualmente conta com alguns espaços públicos, dentre os quais se destaca o Parque Urbano CENESP.

O Centro Esportivo Pratiano – CENESP, se localiza no bairro Cutucum, bairro localizado na saída da cidade. Considerado predominantemente residencial, o bairro também conta com diversos outros usos como, delegacia de polícia civil e militar, presídio, velório municipal, bares, supermercado, dentre outros. O parque está próximo a dois bairros muito importantes, o bairro Caparaó e o bairro Retiro onde situa-se a principal escola municipal da cidade.

## LEGENDA

- CENESP
- CLUBE PRIVADO
- PRAÇA



Mapa de representação de Praças em São Domingos do Prata – MG



# localização e o entorno

Pode-se analisar o contraste de espaços cheios e vazios no bairro Cutucum e nos bairros circunvizinhos. Discute-se como o CENESP pode influenciar na segurança e no bem estar do entorno, se destacando como o único espaço qualificado para lazer e descanso. Seu entorno se compõe de diversas residências familiares, porém o Centro Esportivo também está próximo a lugares subutilizados, como ruas sem calçamento e ruas sem iluminação pública.



## terreno

O terreno escolhido está localizado no Bairro Cutucum e já está sendo utilizado como Centro Esportivo da cidade. O local faz integração com duas ruas, sendo a Rua Joaquim Gomes Lima a rua de maior tráfego devido ao acesso que conecta o município à cidade de Dionísio – MG, e a Rua Joaquim Pedro da Silva, via de pouco movimento e de poucas residências. O local possui variados níveis topográficos e se destaca por ser bem arborizado e estar próximo a rios e a áreas verdes. O Centro conta com diversos ambientes como estacionamento, sala administrativa, banheiros, área de piscina e quadras poliesportivas, portanto nem todos estão em boas condições de uso.



# localização e o entorno

Ocorreu uma dinâmica dos fluxos da unidade estudada, podendo ser notado que o único acesso se dá pelo estacionamento na Rua Joaquim Gomes Lima e que a principal ligação dos ambientes acontece pela Sala Administrativa.

# participação da comunidade

Através do estudo foi elaborado uma pesquisa qualitativa baseada em opiniões de moradores da cidade de São Domingos do Prata, principalmente dos bairros mais próximos do Centro Esportivo. Foi criado uma enquete pela rede social “Instagram”, onde as pessoas pudessem dar sua opinião sobre o espaço estudado e acrescentar sugestões do que manter e o que melhorar. A insatisfação de muitos acarretou na decisão de estudar uma possível revitalização no CENESP, sua integração e seu impacto positivo na comunidade.

Na tabela ao lado temos resultado de opiniões prestadas pela comunidade mediante a atual situação do Centro Esportivo Pratiano.



Perguntas	Pessoas que responderam SIM	Pessoas que responderam NÃO	Observações	TOTAL
Você conhece o CENESP ou já ouviu falar?	44	02	--	46
Você frequenta o local?	05	37	04 pessoas responderam (as vezes)	46
Está satisfeito com a infraestrutura do local?	09	26	09 pessoas não souberam opinar	44 02 não responderam
Você considera o local subutilizado?	37	06	02 não souberam responder	45 01 não respondeu
Você frequentaria o local caso houvesse uma possível revitalização no mesmo?	40	03	03 responderam "Talvez"	46

# participação da comunidade

A partir da enquete, foi aberto um campo de opiniões onde o participante poderia dar sugestões de quais equipamentos ou setores fazem falta no Centro Esportivo



# resultados

- 04 pessoas falaram que o CENESP necessita de áreas voltadas para atividades infantis.
- 09 pessoas opinaram sobre a necessidade de criar um ambiente de alimentação, onde possam comprar lanches e realizar refeições.
- 03 pessoas opinaram pela construção de arquibancadas na quadra e nos campos.
- 05 pessoas opinaram pela adição de academia ao ar livre voltada para idosos.
- 04 pessoas opinaram alegando que o espaço está subutilizado e que necessita de uma reforma, sem tirar totalmente a identidade do local.

Pôde-se notar que o público entrevistado não frequenta atualmente o CENESP, porém submetem-se a voltar a frequentar o espaço após uma possível revitalização.

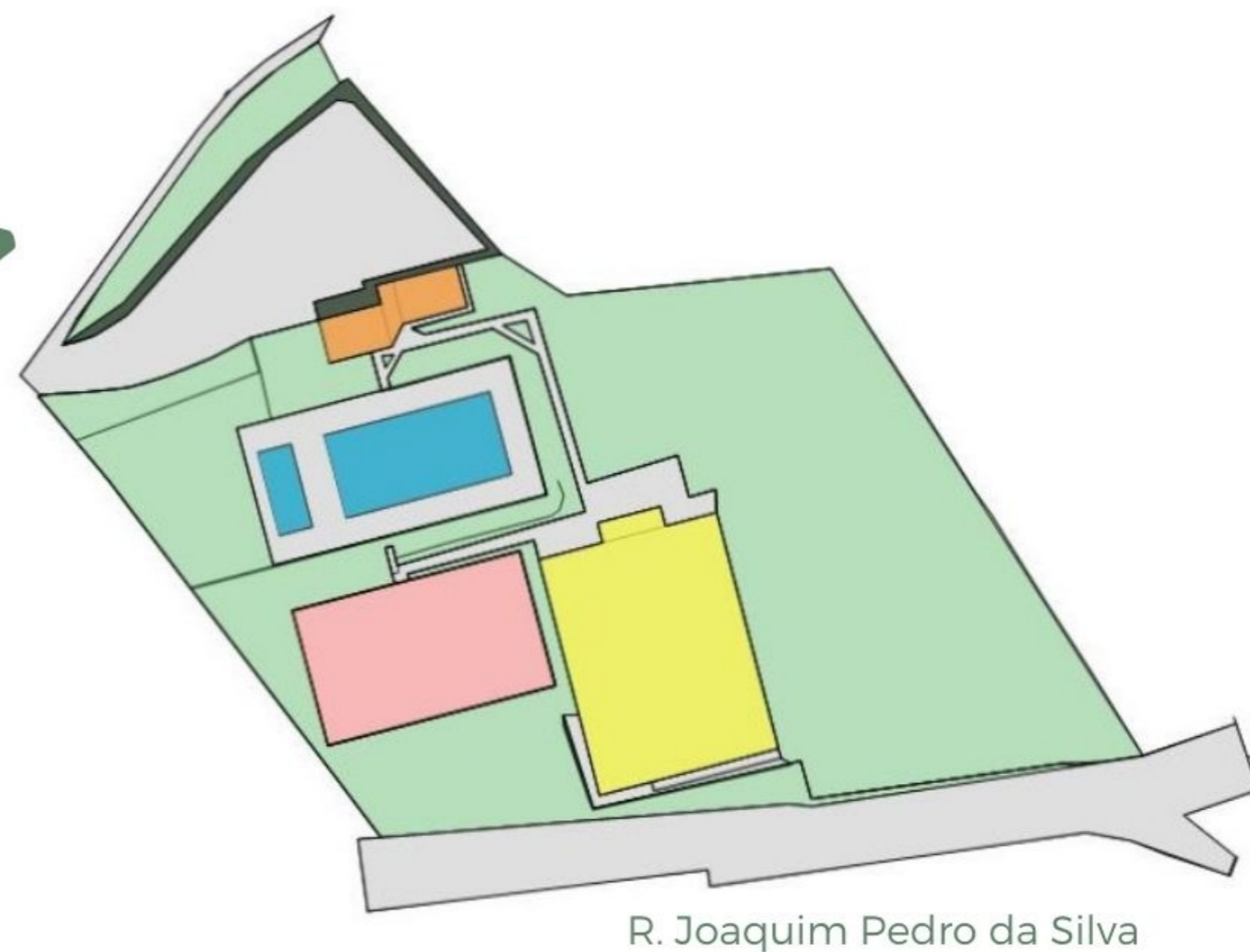
# problemática / justificativa

CENTRO ESPORTIVO PRATIANO

## PLANTA DO OBJETO DE ESTUDO

- Interligado à duas ruas.
- Situado próximo a ruas sem calçamento e iluminação pública.
- Próximo a rios e área de preservação ambiental.

R. Joaquim Gomes  
Lima



1

Aproximar  
a comunidade

2

Modernizar e  
acrescentar  
equipamentos  
públicos.

3

Proporcionar  
bem-estar e  
conforto aos  
usuários

4

A valorização e  
segurança nos  
bairros.

# problemática / justificativa

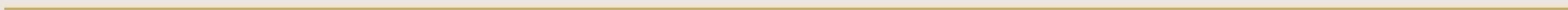
## diretrizes

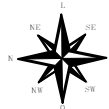
- Promover a apropriação do parque pela população pratiana através da adequação de suas estruturas.
- Promover maior interação entre os bairros próximos.
- Promover o turismo na cidade, através de atrações culturais realizadas no parque.
- Manter áreas verdes e áreas de recreação no bairro, garantindo melhor qualidade de vida.
- Reforçar a segurança dos bairros próximos através da movimentação de pessoas e serviços.
- Projetar ambientes essenciais com base na enquete realizada no Trabalho Final de Graduação I. Playground, Academia ao ar livre, Área de Alimentação, Estacionamentos, Praças integradas, Pista de caminhada, Plantio de árvores.



# PROJETO

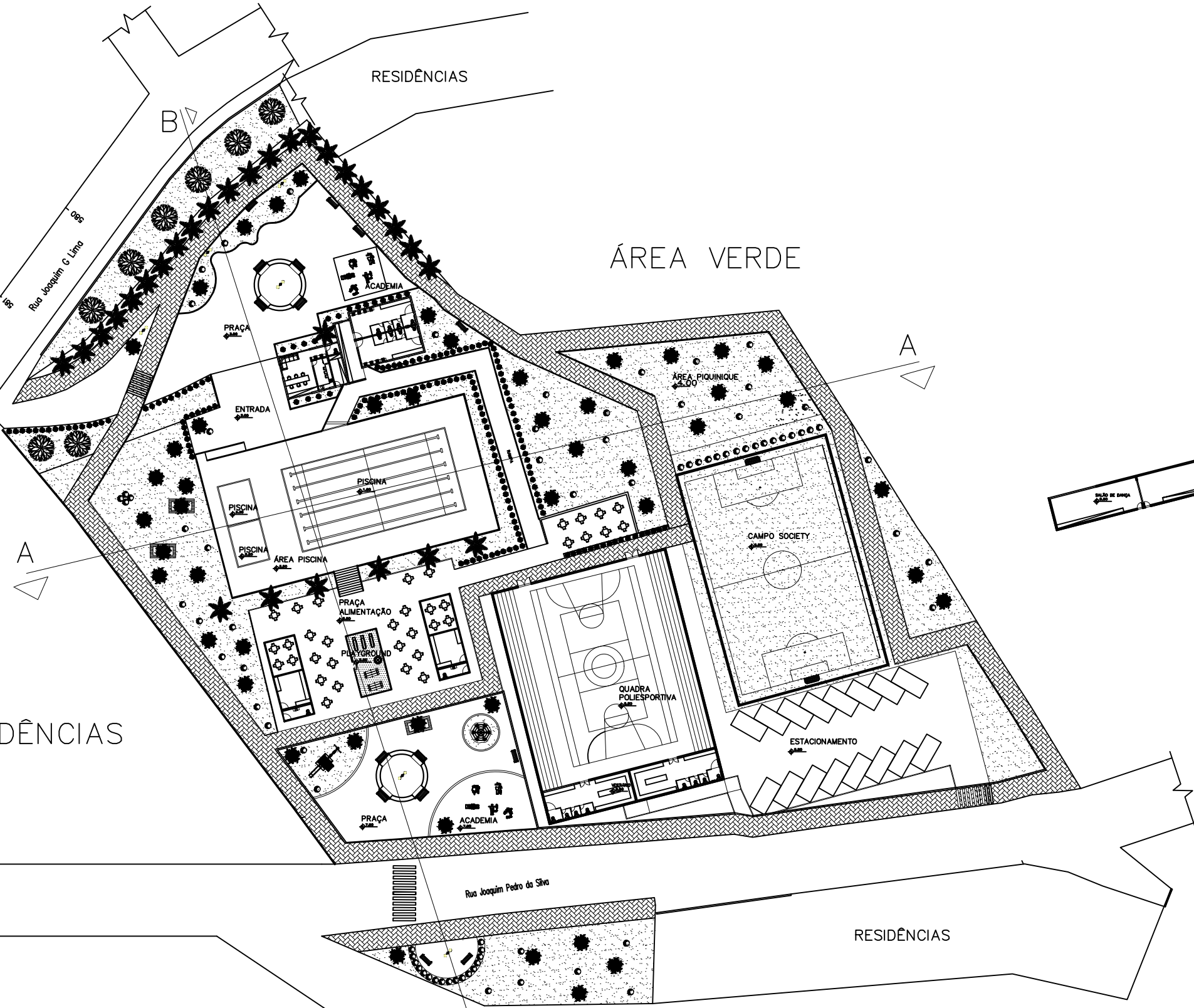
Centro Esportivo Pratiano





CENESP

BAIRRO CUTUCUM



RESIDÊNCIAS

RESIDÊNCIAS

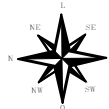
ÁREA VERDE

RESIDÊNCIAS

BAIRRO RETIRO



PLANTA LAYOUT  
ESCALA 1:100



CENESP

BAIRRO CUTUCUM

Rua Joaquim G. Lima

RESIDÊNCIAS

ÁREA VERDE

PRACA

ACADEMIA

ENTRADA

PISCINA

ÁREA PISCINA

PRACA ALIMENTAÇÃO

PLAYGROUND

ÁREA PIQUINIQUE

CAMPO SOCIETY

QUADRA POLIESPORTIVA

ESTACIONAMENTO

RESIDÊNCIAS

PRACA

ACADEMIA

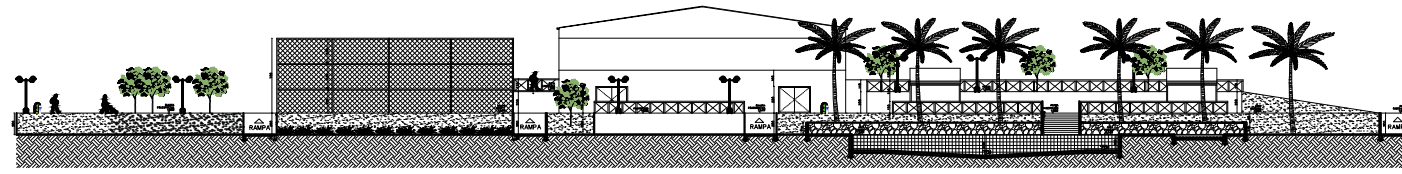
Rua Joaquim Pedro da Silva

RESIDÊNCIAS

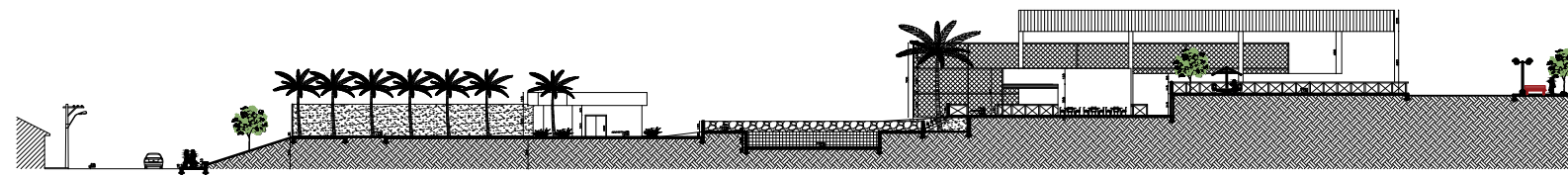
BAIRRO RETIRO



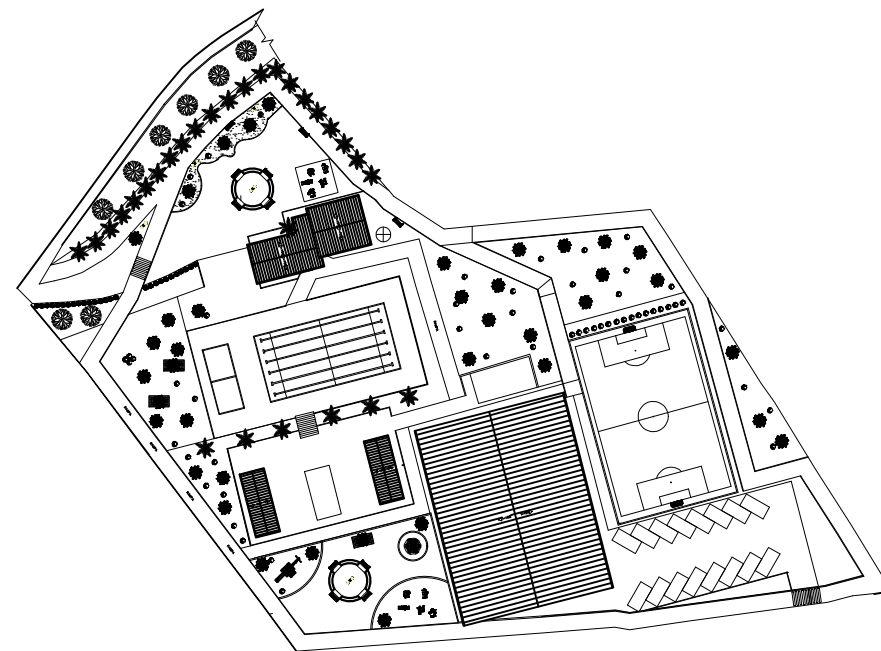
PLANTA BAIXA  
ESCALA 1:100



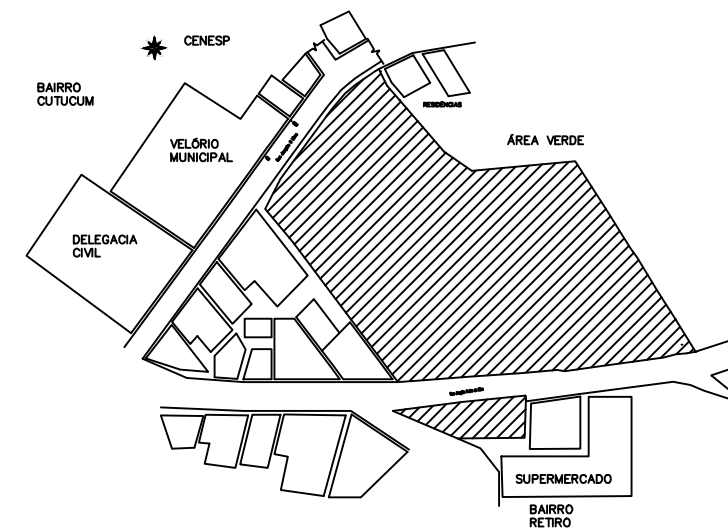
○ CORTEAA  
ESCALA 1:100



○ CORTE BB  
ESCALA 1:100



○ PLANTA COBERTURA  
ESCALA 1:200



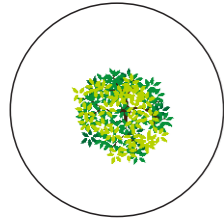
○ PLANTA SITUAÇÃO  
ESCALA 1:250



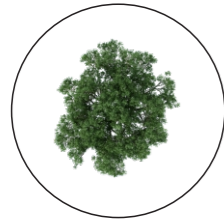
# paisagismo



Palmeira Imperial



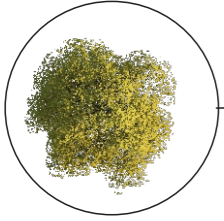
Angico



Oiti licania Tomentosa

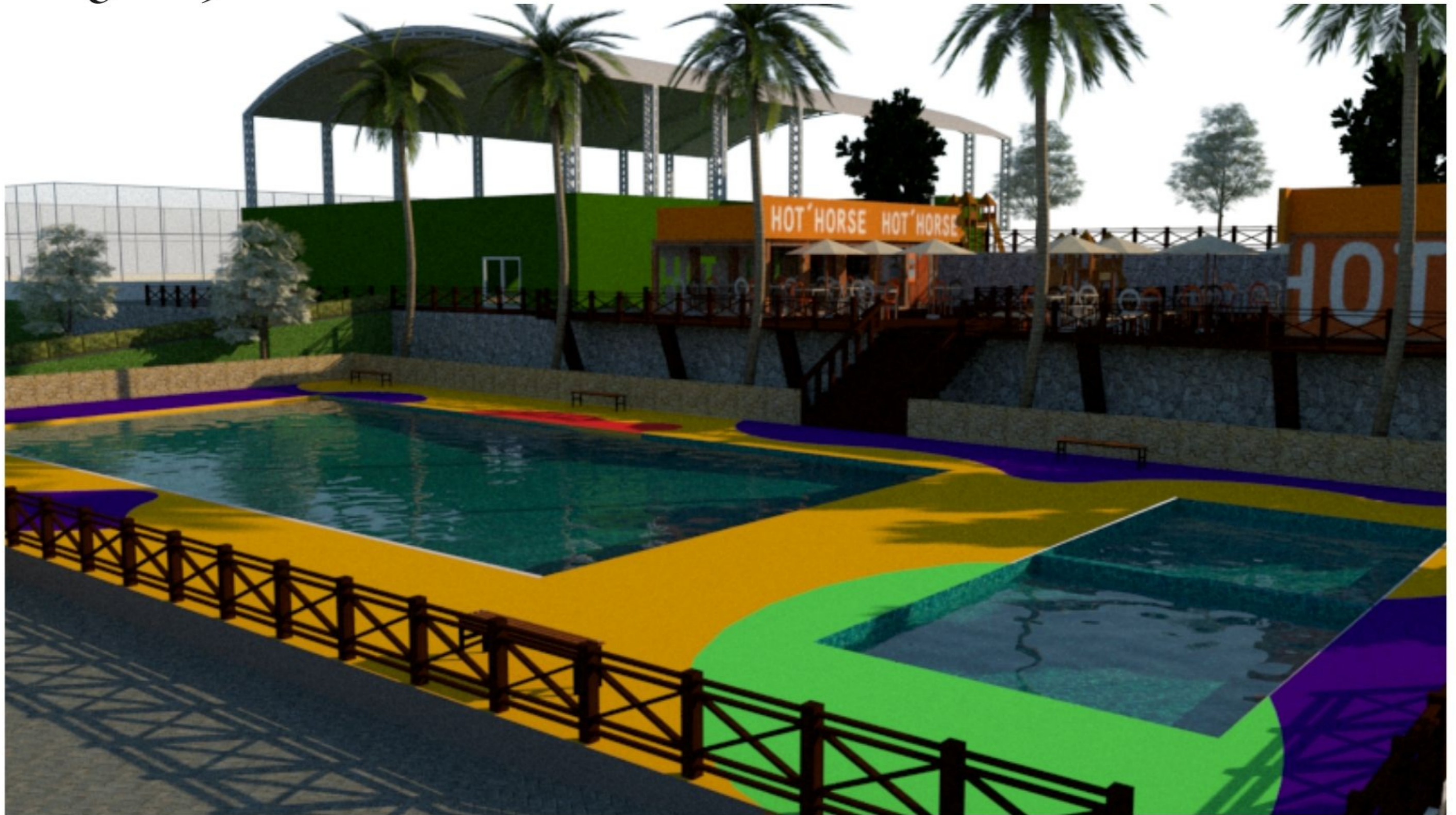


Pingo de Ouro



Jacarandá

imagens 3D



imagens 3D



imagens 3D



imagens 3D



imagens 3D



imagens 3D

